

Gre<sup>z</sup>-sur-Loing,  
de la  
Terre des Rois  
à celle  
des Artistes



Auteur

Marie Nicolas-Cook

Avec l'aimable contribution de  
M. Christophe Ligère

*et de*

*M. Julien Nicolas - photos*

*Mme Bénédicte Nivelles - recherches historiques*

*M. Claude-Clément Perrot CRDMA77 - histoire de la  
commanderie des Templiers*

*Mme Émiko Moine-Maeda - artistes japonais à Grez*

*M. Philippe Delmas - recherches historiques  
architecturales*

*M. Leblond - recherches glyptographiques*

*Hervé - blasonnement et recherches héraldiques*

*Remerciements particuliers à Mme A. Cognito*

**Réalisation, textes et photos : Marie Nicolas-Cook**

Tableaux d'illustration : collections privées - C. Ligère -  
Claude Desmartres

Illustrations portraits : Theresa Mitchell

*Illustration de couverture extraite du tableau de Daniel Pender  
Davidson - Le pont de Grez (1907)*

**Édition 2018**



## **Au sujet de ce livre...**

Chers amis, et chers lecteurs,

Ce livre est l'aboutissement d'un long travail, non pas seulement d'écriture, mais d'écoute avant tout. Il est un témoignage de l'accueil chaleureux qui m'a été en toutes circonstances donné à chaque rencontre, à chaque discussion, à chaque échange que Grez-sur-Loing m'a offert.

Lorsque je me suis installée à l'été 2011, je ne me doutais pas que votre histoire (qui est désormais aussi un peu la mienne) était aussi forte, aussi belle, et aussi passionnante.

Comme d'autres, je suis tombée en amour pour notre joli village, ses ruelles, ses vieilles pierres, ses artistes. Comme d'autres, j'ai rejoint les rangs de ceux et celles qui ont décidé d'en éclairer, humblement et d'un sourire sincère, les détours fleuris.



*Claude Desmartres - Le pont de Grez*

Je tiens à remercier : ma mère, mon père, mon frère, ma sœur,  
ma fille et bien sûr mon époux, pour avoir compris mes choix  
et les accompagner chaque jour avec bienveillance,

Jean Le Vot, qui m'a transmis son affection pour Grez-sur-  
Loing et son histoire,  
Jean Lucan, pour sa patience et sa confiance,

ma chère amie, qui se reconnaîtra et sait combien j'apprécie sa  
pétillante présence dans mes "aventures",  
et vous tous, qui m'avez offert un café, un thé, une pause et vos  
souvenirs... je ne peux citer chacun de vous mais je vous assure  
que chaque moment m'a été précieux.

Je sais que vous trouverez dans ces pages quelques  
imprécisions qui, je n'en doute pas, vous donneront envie de  
me parler à nouveau. Qu'elles soient prolifiques et sources  
d'échanges ! A bientôt donc.

Marie N-C







# Introduction

Grez-sur-Loing est un petit village du sud de la Seine-et-Marne que l'on peut traverser en admirant le fleurissement et le calme de ses petites rues pavées, sans en connaître l'histoire : la discrétion est maître mot en ses lieux. C'est ce qui en fait à la fois le charme et la confidentialité, car ici la tradition veut qu'une porte s'ouvre au détour d'un accueil amical, d'une question anodine, ou au hasard d'un sourire, pour que le mystère soit dévoilé. Bien qu'en été la fréquentation de Grez-sur-Loing soit de nos jours assez conséquente, avec le développement d'une activité touristique liée à la proximité de la forêt de Fontainebleau qui est l'un des « poumons verts de l'Île de France », force est de constater que le village est presque plus renommé à l'étranger que par ses visiteurs estivaux. Et pourtant, cité royale puis artistique, l'importance de ce patrimoine historique est évident à la lecture des événements qui en ont jalonné l'histoire.

De très nombreux livres ont déjà été publiés au sujet de notre village, notamment concernant les colonies d'artistes qui y ont séjourné, chacun s'étant spécialisé sur un auteur ou une période. Les témoignages de la vie quotidienne sont aussi très nombreux, qu'ils soient écrits ou peints. Cet ouvrage est conçu pour que vous puissiez visiter Grez-sur-Loing tout en comprenant son évolution au cours des temps, et attiser votre curiosité sur tel ou tel détail qu'il vous plaira d'approfondir.

Plusieurs associations œuvrent pour la préservation du patrimoine de Grez-sur-Loing et en animent la vie quotidienne, vous pourrez les découvrir en consultant le site de la municipalité.

*(\*) Le livre « Grès-sur-Loing » de Fernande Sadler est une référence au sujet de l'histoire du village, il fait plus de 500 pages et est principalement consacré à la consignation de textes administratifs anciens.*





*Claude Desmartres - Le pont et la tour de Ganne*

# SOMMAIRE



◆ La période Néolithique	p15
◆ La période Gallo-Romaine	p18
◆ La voie royale et l'activité du port	p21
◆ L'histoire médiévale	p25
● Le pont	p27
● L'église et le prieuré	p33
● La tour de Ganne	p55
● La Commanderie des Templiers	p57
● Les séjours de membres de familles royales	p61
◆ La renaissance artistique, village d'artistes	p67
● Les auberges, lieux d'art et de convivialité	p70
● Les jardins	p71
● Le Musée de la Mairie	p74
● Le Tacot des Lacs	p76
◆ Autres lieux à connaître	p78
◆ Quant à l'histoire récente	p83
● Tournages	p89
◆ Plan	p90
◆ Circuit : visite touristique	p91
◆ Chronologie	p92
◆ Les plaques commémoratives	p95



**La rose trémière** (*Alcea Rosea*) se trouve, nichée sur le bord des routes et dans les chemins, un peu partout dans Grez-sur-Loing.

Elle apparaît aux beaux jours, accompagnée de rires et de touristes qui donnent à notre commune l'aspect estival qui m'a ravie lorsqu'enfant, j'y venais passer mes vacances.

Au Moyen-Age, on la nommait "bâton de roi"; elle est de nos jours symbole du charme typique des jolis villages français. Très répandue sur la côte Atlantique, elle est aussi connue au Japon, ainsi que dans toute l'Europe.

# Grez-sur-Loing durant la période Néolithique

**L**e Néolithique est une période de la préhistoire marquée par de profondes mutations : agriculture, élevage, sédentarisation. La découverte d'un camp magdalénien sur la colline de Grès-Montigny et les recoupements avec les recherches effectuées sur les villages environnants indiquent des présences saisonnières par des clans et des tribus venant soit de la Loire auvergnate, soit du Danube européen. Les hommes étaient alors nomades et suivaient les troupeaux de rennes que la migration menait de la Dordogne à la Scandinavie. C'est la fin de la préhistoire : ces tribus pratiquent l'inhumation, taillent la pierre pour en faire des outils, et créent des poteries.

## L'ÉTABLISSEMENT DES PREMIÈRES PEUPLADES

A ce jour, les vestiges d'habitations pérennes les plus anciens retrouvés à Grez-sur-Loing datent de la fin du Néolithique.

En 2005, sur le lieu dit de l'Épine, un diagnostic archéologique a permis d'identifier la présence de plusieurs habitations, composant un petit hameau, de l'âge du bronze final : de 3000 à 1000 ans avant J.-C.

Ont été retrouvés, entre autres, divers fragments de céramiques, des petits objets, tels qu'une épingle à tête enroulée (image d'illustration page suivante), du mobilier lithique de type lisseur, percuteur, meule, éclats de silex.

S'il est difficile de savoir exactement comment vivaient les hommes et femmes de cette époque d'après les restes



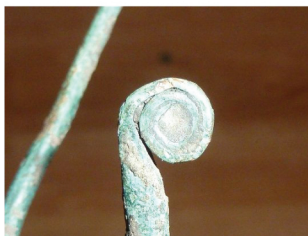
recomposés, nous avons quand même quelques indices : entre sept et huit maisons, avec des allées de circulation, des lieux de stockage de la nourriture, des dépotoirs, des fours, et un petit artisanat du bronze.

On y a aussi retrouvé deux silos, qui sont des structures étanches permettant de stocker des matières en vrac telles que des céréales, et une roue de char miniature. L'élevage y était pratiqué, avec principalement des porcs.

Ce petit village situé sur la colline était donc l'ancêtre du bourg que nous connaissons aujourd'hui.

On sait que la vallée du Loing a été une grande voie de passage et de fixation dès la Préhistoire, et que de nombreuses trouvailles jalonnent cette vallée : *« Nos ancêtres y ont trouvé [dans toute la vallée du Loing] les conditions les plus favorables : plaine, forêt, eau avec des sources, ru et Loing, facilité des communications, agrément d'un relief paisible mais cependant protégé. La présence de communautés néolithiques, gauloises et gallo-romaines, puis franques et moyen-âgeuses est attesté par de nombreuses trouvailles »* (Jackie Patin)

Le musée départemental de la Préhistoire d'Ile-de-France est situé à Nemours et présente de nombreux objets datant du Néolithique : poteries, parures de bijoux, matériel de mouture de céréales et objets en pierre ou en os.



*Exemple d'une épingle  
à tête enroulée*