

BARLIN
ET LES
INDUSTRIES

LA FOSSE 5

LA FOSSE 5, DITE FOSSE WALLERAND.



C'est la vue à l'origine de cette fosse, prise côté arrière d'où prenait naissance le terril plat. On notera que le chevalet était encore en bois.

Par la suite, il fut démonté et remplacé par une construction métallique, qui en fait était le plus beau des chevalets de la concession des mines de Noeux.



Vue prise côté Hersin, montre la finesse du chevalet.

Derrière les palissades, le parc à bois. Le long bâtiment métallique abritait les bandes, trommels, concasseurs, trieurs et trieuses, et au-dessus, les wagons de chargement pour le transport vers les centres de lavage de Noeux ou Beuvry.



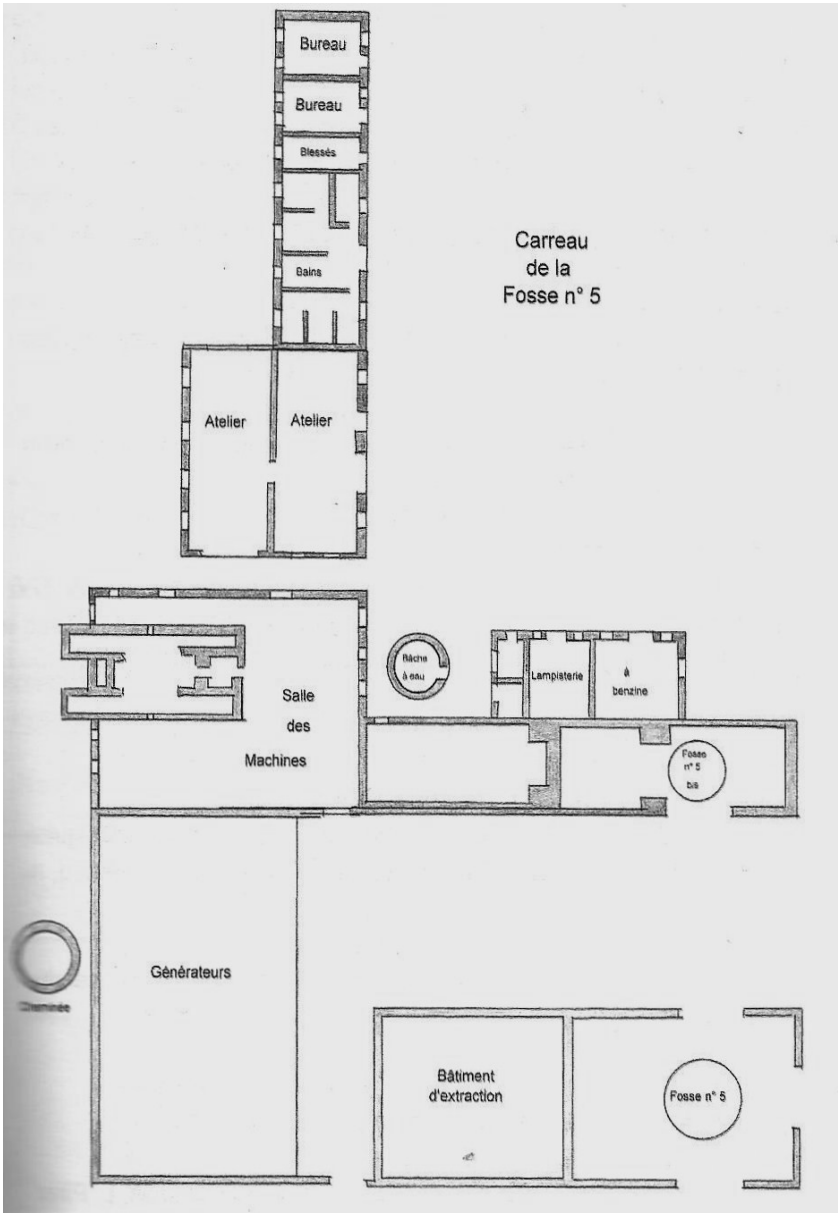
Vue aérienne de la fosse n° 5

L'emplacement des bâtiments se trouve dans les grands cercles.

L'emplacement des deux puits se trouve dans les petits cercles.

Elle fut ouverte en 1873, son terril disparu vers les années 2000.

Disposition de la fosse dans les années 1906.



Pour nous rendre à cette fosse, il fallait emprunter la rue d'Hersin, portion de la départementale 185, qui relie Barlin vers Hersin ou Haillicourt.

Que de Barlinois ont arpenté cette route, dès quatre heures du matin pour accomplir leur tâche quotidienne.

La fosse 5, dite **Fosse WALLERAND**, avait deux puits : 5 et 5 bis, et se trouvait sur le territoire d'Hersin.

A l'origine, les lavabos n'existaient pas. Les ouvriers mineurs devaient rentrer chez eux, encore souillés de sueur et de poussières de charbon.

Le puits n° 5, commencé en **1873**, avait un diamètre utile de 4,04 m et une profondeur de 527 m.

Il était cuvelé en bois, sur une hauteur de 74 m.

Il servait à l'aérage et à l'extraction de l'étage 342 et aussi à remonter au niveau 424 les produits de la préparation du nouvel étage de 502 m.

Le puits n° 5 bis, commencé en **1880**, avait un diamètre utile comme son voisin de 4,04 m et une profondeur de 519 m.

Il était cuvelé en bois, sur une hauteur de 73 m.

Il servait à l'extraction de l'étage 424.

L'aérage des deux puits était assuré par deux ventilateurs " Rateau " de 180 CV.

Jusqu'en 1926 deux machines à vapeur assuraient la remonte des produits.

Elles furent remplacées par des machines électriques en 1927, de 900 CV.

Le chiffre total du personnel de la fosse, sur certain support était de : 1361 ouvriers dont 1127 pour le fond et 234 pour la surface.

A son début, son ingénieur principal était M. Maymard.

Les employés de la division étaient : MM. Derancy, chef de bureau : A. Delgutte, au matériel : P. Patte et son neveu, P. Patte, aux travaux du jour : L. Ségard, au service électrique.

Le service de police était assuré par M. Provencel.

Une section de pompiers existait à la direction son chef était M. Isaert, chef du carreau de fosse.

Puis ...

MM. Joncret et Gateau occupaient les postes d'ingénieur de la mine.

Les employés suivants constituaient les cadres et administration.

Chefs-porions : MM. A. Poultier, A. St-Michel.

Porions : MM. V. Ouchen, M. Grissain, F. Dieu,

A. Prangère, Dupuis, L. Pilier, H. Biencourt, H. Bauduin, L. Gallet, L. Michel, C. Degorre.

MM. J. Bonnel, géomètre ; Isaert, chef de carreau ; Leclercq, magasinier ; H. Terlin, basculeur ; J-B. Dewasme, au criblage.

MM. J. Codron, F. Caron, L. Liénard, L. Guyot, A. Blondeau étaient occupés à la partie administrative.

Puis d'autres supports nous disent, que le chiffre total du personnel est de 1000 ouvriers dont 773 de fond et 154 pour le jour, plus 136 prisonniers de guerre.

M. Maulet est ingénieur avec M. Betrancourt ; les chefs-porions sont MM. Lucien Prangère et Henri Biencourt.

Le chef de bureau M. Philippe Macquet et l'employé principal Aristide Roger.

Le dernier concierge n'était autre que M. François Joly, ancien gardien de but de notre glorieuse A.S.B.

La cité voisine, appelée encore de nos jours " cité du 5 " a été édifiée en 1900.



La " remonte ", on voit les mineurs couverts de poussière de charbon.

Quelques années plus tard, la fosse cessa son activité, les machines d'extraction s'arrêtèrent et le silence s'abattit sur le site.

En avril 1953, les installations ont été démantelées et livrées aux démolisseurs.

Une partie du carreau a vu l'implantation des ateliers de construction métallique.

Concession d'origine	Fosse	Puits	Profondeur (m)	Date d'ouverture	Date de fermeture	Date de remblayage	Tonnage extrait
Noeux	5	5	678	1873	1951	1952	15059000
Noeux	5	5 bis	592	1873	1951	1952	Tonnes

Production totale des Fosses n° 5 et 5 bis.

1882 Le 5 novembre.

Construction de 600 maisons.

Il y a à Barlin une mine houillère très prospère qui est appelée à une extraction considérable et pour laquelle la Compagnie de Vicoigne va commencer la construction de 633 maisons qui contiendront environ 3 500 habitants.



Vue aérienne de la fosse avec ses maisons.