

LES PASSEURS
DE
SOUVENIRS

Nous allons essayer de vous faire connaître notre ville, Barlin, en parcourant ce petit parcours.

Pour cela, après avoir chaussé des godasses de marche, équipés d'un imperméable, et d'un appareil photo en bandoulière, nous voilà parés pour partir, par monts et par vaux, à la découverte de Barlin, d'hier et d'aujourd'hui, afin d'assurer, sans encombre, le passage de ce patrimoine dans le troisième millénaire, en entretenant régulièrement le devoir de mémoire, et de rejoindre, ainsi, les passeurs de souvenirs. Tel est notre souhait.

Il ne faut pas que disparaissent ces éléments du patrimoine, victimes de l'indifférence individuelle ou collective.

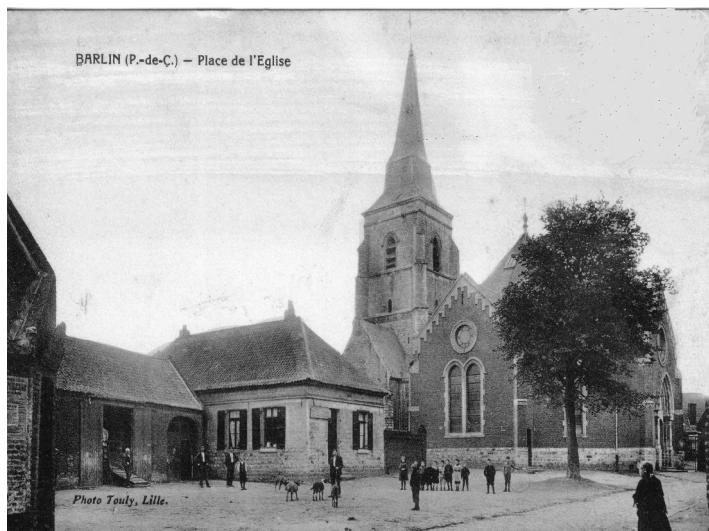
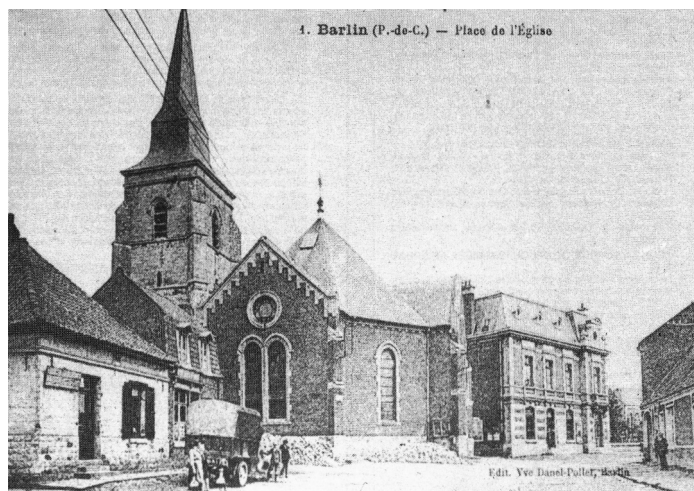
Il dépend de chacun de nous que nos villes, nos campagnes, gardent leur âme et leur sourire.

Et, c'est avec beaucoup d'imagination et de rêverie que vous allez remonter le temps.



Les Daniel (les).

A peine partis de l'église qu'il y a déjà de l'animation.



Serait-ce la rentrée de l'école ?

Nous tournons vers la rue du Docteur Capiaux.
Nous passons devant la deuxième salle des fêtes.



En face se trouve la place du 8 mai.



Ici, un square : celui du Docteur Capiaux.



Les Castors du Centre.





Nous arrivons au bout de la rue. Allons boire un café à l'Hôtel-Restaurant " Le St Joseph ", tenu par M. Godart.





Malheureusement, de nos jours, l'établissement est transformé en appartements depuis 2007.

De ce fait, nous continuons notre route, et tournons sur la gauche.



Autrefois, entre ces deux maisons, se trouvait un chemin qui longeait la cité des Castors et mourrait au magasin de jouets de Mlle Mahé.

Nous continuons un peu, toujours sur notre gauche. Là, se dresse une bâtisse c'est un château : le château Hermary.



Le château Hermary-Lecreux.
Nous y sommes attendus.



Le château Hermary-Bouret.

A côté, on apercevait la brasserie Calonne.



Emplacement transformé de nos jours en
" Résidence de l' Europe ".



Revenons légèrement en arrière pour passer devant
la maison de Mr et Mme Brabant.

Nous empruntons, la route de Noeux et nous
avançons jusqu'à l'ancien pont pour tourner dans la
rue en sens unique (2013) pour rejoindre la gare.



Pont construit en 1880.



Sur la première photo, nous voyons des meules de paille, tandis que, sur la deuxième, se sont des habitations.

Tout en montant la rue de la gare, des voix nous interpellent ainsi qu'un bruit de locomotive ...



Les premières personnes que nous croisons attendent sans doute le train pour aller sur Saint-Pol via Brias ...



Cette gare fut mise en chantier vers les années 1880...

Soudain, continuant notre route, pour passer devant la scierie, une poussière me rentre dans l'œil, me ramenant brusquement à la réalité ...
Actuellement, un lotissement remplace l'ancien décor.



La résidence Émeraude.

Nous continuons notre chemin, et au bout nous tournons à droite, vers le cimetière.
Là, à l'entrée, quelqu'un me tire par le kway : c'est Casper.




- Dis Daniel veux-tu bien que je te serve de guide, car ici je m'ennuie bougrement.

- Mais oui, mon petit fantôme, lui répondis-je.

et un pic, ne pouvait pas creuser les tombes et en plus si tu mourrais le matin tu étais enterré dans l'après-midi et vice versa, celui qui décédait l'après-midi était enterré le lendemain matin. Les tables réfrigérantes n'existaient pas.

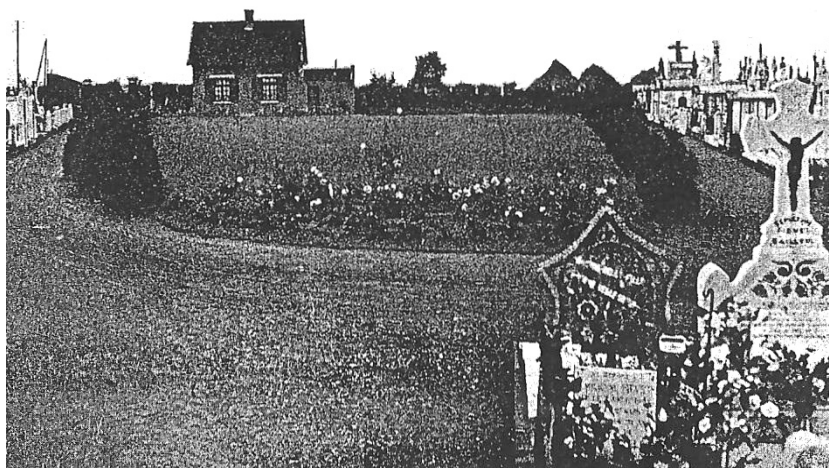
11. - BARLIN. - Le Cimetière



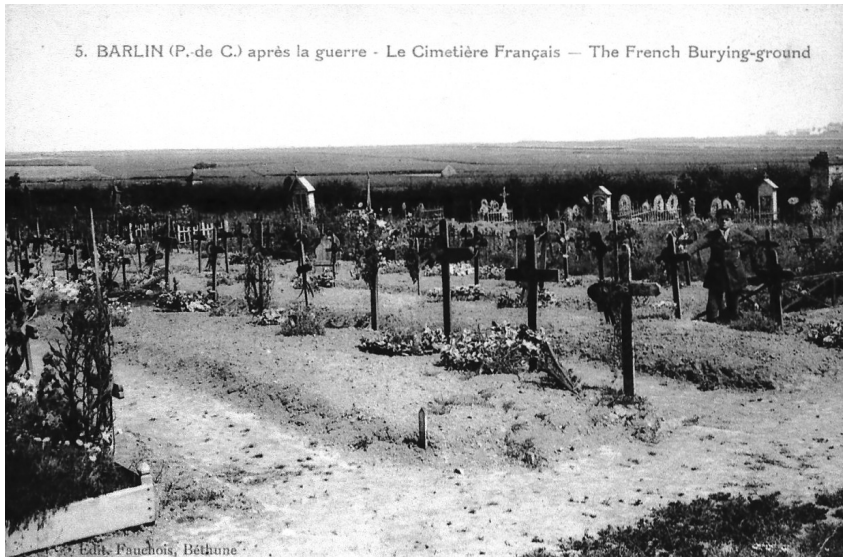
A. Deshayre, édit., Hautmont

Et puis vois-tu, malgré l'active surveillance que j'exerce, je ne peux pas être partout à la fois. Des objets divers, des souvenirs de famille disparaissent fréquemment des tombes.

Pour mettre un frein à de tels agissements et pour pouvoir m'épauler, la Municipalité a fait construire une maison de concierge-fossoyeur.



Malheureusement, j'ai vu arriver les cimetières militaires, le cimetière Français, le cimetière Anglais, les malheureux mineurs tués à la Fosse N° 9 par un coup de grisou.



Et puis en 2006, des travaux ont été entrepris.

Je ne pouvais plus dormir, car, très tôt le matin, des engins travaillaient.

Ce n'était plus un lieu de repos...

Te souviens-tu de la maison du concierge, et surtout de l'odeur émanant des toilettes ?

A la place une belle entrée fut réalisée, début 2007. Cela m'a permis de ne plus escalader la palissade pour aller faire mon petit tour. Je peux passer entre les barreaux ...





On passait entre la maison du fossoyeur et les toilettes.

De nos jours nous passons par une grille.



La grille à peine franchie, les souvenirs reviennent,
la catastrophe de la Fosse N° 9.

Tu sais ce jour là il y avait du monde. Je m'en
souviens.

Le 16 avril 2007 fut inaugurée cette stèle, en
mémoire du 90e anniversaire des 42 victimes tuées
le 16 avril 1917.



Viens, on va continuer notre visite...



Monument du cimetière communal.



Tiens, notre ancien caveau d'attente est encore là.

Les cimetières militaires, que de changement !



Ce cimetière a été conçu par Sir Edwin Lutyens.