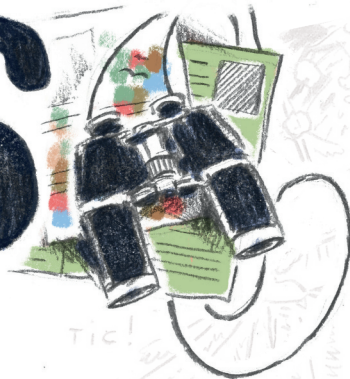


Un projet



ULULE

# DERRIÈRE LES IRIS



TÉMOIGNAGES NATURALISTES DE BRETAGNE  
*en bande-dessinée*

Récolte de témoignages  
& storyboard

**Gwennina LE HOUDEC**

Illustration  
& mise en page

**Damien GUILLARD**



# Avant-propos

Il y a des histoires qui matérialisent une image claire à l'esprit dès leur écoute, et le souvenir d'Enora fait partie de celles-là. Nous y avons perçu l'invitation parfaite à ouvrir notre recueil, à valoriser le regard que l'on porte sur le vivant. Nous lui avons donc accordé sa première et dernière de couverture.

*“Quand j'étais à la FAC, on m'avait demandé ce qui avait été pour moi un “choc naturaliste”. Un événement clé, marquant sur le terrain. Rien de particulier ne m'était venu à l'esprit à ce moment-là. Et puis finalement, en réfléchissant à une anecdote pour votre bande dessinée, un moment m'est apparu...”*

Enora nous a alors raconté son anecdote, nous dépeignant l'ambiance et le lieu qu'elle a parcouru ce jour-là. La scène était simple, mais belle, et il nous fallait la partager.

***Derrière les Iris se cachent beaucoup de choses que, si l'on y prête pas de réelle attention, nous ne verrons jamais.***

***Derrière les iris, c'est l'envie de proposer un nouveau regard sur notre nature.***



Ce livre a été publié sur [www.bookelis.com](http://www.bookelis.com)  
ISBN : 979-10-424-2009-3

© Gwennina LE HOUEDDEC et Damien GUILLARD

Tous droits de reproduction, d'adaptation et de traduction,  
intégrale ou partielle réservés pour tous pays.  
L'auteur est seul propriétaire des droits et responsable du contenu de ce livre.





## **Gwennina Le Houedec**

*Récolte de témoignages  
& storyboard*

***“Cette bande-dessinée illustre le souhait d’offrir l’opportunité aux bénévoles naturalistes de partager leurs histoires, les moments uniques qu’ils vivent sur le terrain...”***



## **Damien Guillard**

*Illustration  
& mise en page*

***“La bande-dessinée est aujourd’hui loin de n’être qu’une affaire de fiction. C’est aussi un formidable support de témoignages, très accessible au plus grand nombre, au service d’un message à défendre...”***

# *Introduction*

À travers les pages de ce recueil, on vous emporte à travers un voyage au cœur de la vie qui nous entoure. Découvrez les récits fascinants de naturalistes passionnés, ces observateurs attentifs et émerveillés par la diversité du monde qui les entoure.

Chacun de ces témoignages est une fenêtre ouverte sur des moments et émotions insoupçonnées, où la nature s’exprime à foison. Des bords de mer mystérieux, aux sommets enneigés (surtout au Menez Hom...), des fonds marins aux déserts arides, chaque coin de nos territoires est à préserver !

Au fil des pages, vous rencontrerez des personnes qui ont à cœur de protéger et préserver la nature, partager leur amour et leur savoir pour sensibiliser le monde à l’importance de la biodiversité. Leur engagement, leur détermination et leur enthousiasme sont une source d’inspiration pour toutes celles et ceux qui rêvent d’un avenir où l’humain et la nature cohabitent en harmonie.

Préparez-vous à plonger dans un univers captivant, où chaque témoignage est une ode pleine d’humilité à la beauté de notre planète. Bienvenue dans le monde merveilleux des naturalistes.

Chaque anecdote sera accompagnée de données scientifiques sourcées, afin d’en apprendre plus sur les différentes espèces présentées. Nous vous encourageons à approfondir vos recherches sur certaines d’entre elles, si celles-ci vous intéressent particulièrement. Chaque espèce et son mode de vie offrent un nouveau monde à découvrir. Un monde qui, pour certaines d’entre elles, reste encore auréolé de mystères et de suppositions. L’étude du vivant est une aventure sans fin.

**Belle découverte !**

# Sur le bout du nez

PAULO

Janvier 2010 - Beauvoir (50)



À ce moment-là, j'étais paysan, éleveur laitier et cultures, un peu naturaliste et un peu ornithologue. Au travail, j'aimais bien "perdre" un peu de temps pour observer un renard ou un hibou, s'arrêter un temps pour regarder un pèlerin manger la mouette qu'il avait attrapée dans le champ où je travaillais... Et en hiver, les silos pleins et le sol parsemé de grains de maïs écrasés, les fermes attirent les oiseaux, et parfois certains que l'on ne s'attend pas à voir...

**PIPIT FARLOUSE** . *Anthus pratensis*

**TAILLE** : 14 - 15,5 cm

**MILIEUX** : OUVERTS ; LANDES DE MONTAGNE, PRAIRIES MARITIMES, PÂTURAGES, TOURBIÈRES, MARAIS. EN HIVER, CHAMPS, FRICHES, PLAGES...

C'EST UN MIGRATEUR PARTIEL QUI HIVERNE DANS L'OUEST ET LE SUD DE L'EUROPE.

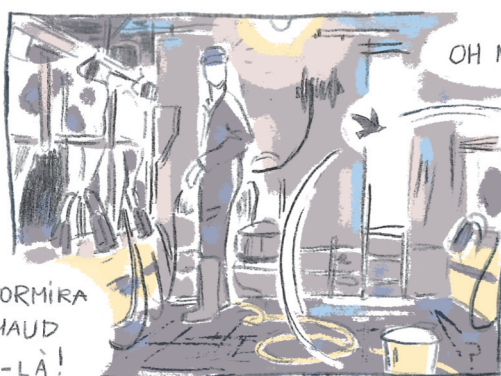
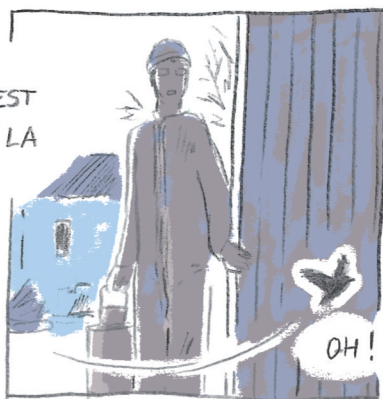
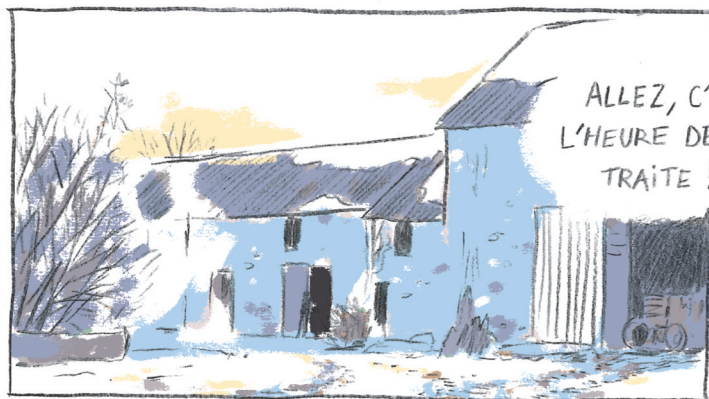
C'EST LE PIPIT TYPIQUE ! DIFFÈRE DU PIPIT DES ARBRES PAR LA VOIX ET LE BIOTOPE. VOL CHANTÉ TYPIQUE, MONTANT À GRANDS COUPS D'AILES ET DESCENDANT LES AILES RAIDES.

VOIX : SÉRIE DE SONS RAPIDEMENT RÉPÉTÉS, FINS & AIGUS AVEC MOTIFS.

Source : guide ornitho Delachaux & Niestlé



**TAILLE** : 37  
ENVERGURE  
POIDS : 4 à 9  
ECHOLOCATION  
DE REPÉRAGE  
LES CHAUVES-SO  
↳ 106 à 114 km  
**MILIEU** : SOUS-TERRAIN  
RELS OU ARTIFICIELS (HIBER-  
NATION) / MILIEUX BÂTI-  
(MISE BAS)



LE LENDEMAIN,  
JUSTE APRES LE NET-  
TOYAGE DE LA MACHINE  
À TRAIRE, JE L'AI VU  
SE RÉVEILLER ET PAR-  
TIR. MERCI, PIPIT !



# Histoire d'Hermelles

MATTHIEU

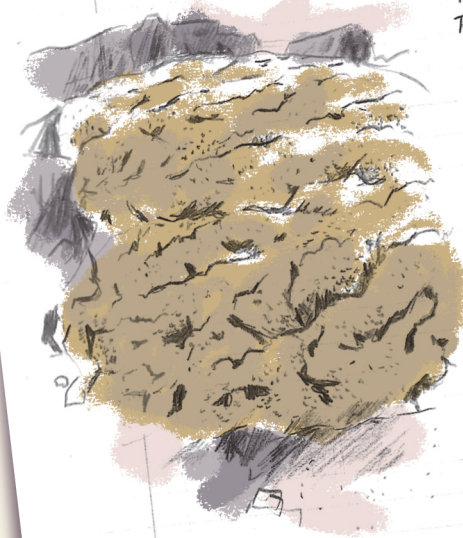


## Baie du Mont-Saint-Michel (50 et 35)

Dès l'âge de 7 ans, j'ai traîné mes bottes dans la baie du Mont-Saint-Michel. Découvrir la zone de balancement des marées (appelée estran) est un plaisir fabuleux pour un curieux de la nature et des petites bêtes de toutes sortes. La pêche à pied m'a fait découvrir un monde particulièrement étonnant fait de millions de petits tubes constitués de coquillages et de sable : les crassier ou hermelles voire Sabellaria alveolata pour les puristes...

HERMELLES

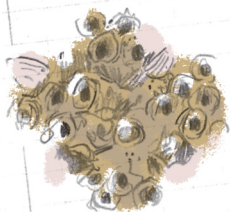
*Sabellaria alveolata*  
ou "annélides"



VERS POLYCHÈTES QUI -  
FABRIQUENT DES BIOCONS-  
TRUCTIONS PLUSIEURS COUCHES  
SONT SUPERPOSÉES. LA  
GAÎNE (COUCHE INFÉRIEURE)  
EST SECRÉTÉE PAR LE CORPS  
DES VERS.

LES GRAINS SÉLECTIONNÉS  
SONT COLLÉS ENTRE EUX  
PAR UN CÉMENT, UNE COLLE  
SECRÉTÉE PAR L'ANIMAL,  
QU'IL APPLIQUE JUDICIEUSE-  
MENT AUTOUR DES GRAINS.

LES VERS VIVENT DANS LES  
TUBES DE SABLE QU'ILS  
CONSTRUISENT POUR SE  
PROTÉGER DES PRÉDA-  
TEURS. AINSI, UN TUBE  
CASSÉ SUR UNE TROP  
GRANDE HAUTEUR CONDUIT  
À LA MORT DE L'INDIVIDU  
SANS DÉFENSE.



Source : Matthieu lui-même  
et [www.hermelles.fr](http://www.hermelles.fr)



vers polychète

TAILLE: 37  
ENVERGURE  
POIDS: 4 à 9  
ECHOLLOCATION  
DE REPÉRAGE  
LES CHAUVES-  
106 à 114 K  
MILIEU: SOUS-TERRAIN  
NELS OU ARTIFICIELS (HIBER-  
NATION) / MILIEUX BÂTI-  
(MISE BAS)

NOUS ÉTIONS EN 1968, BIEN AVANT CERTAINES RÉGLEMENTATIONS CONCERNANT LA PÊCHE À PIED.



JE DÉCOUVRAIS LES HERMELLES, CES PETITS ÊTRES QUI CRÉENT D'INCROYABLES CONSTRUCTIONS.



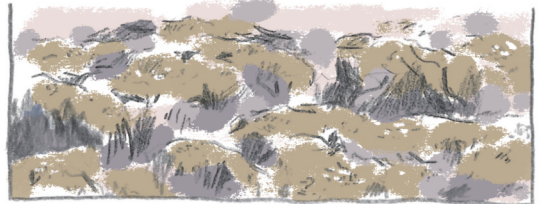
J'ÉTAIS TOUT BONNEMENT FAS - CINÉ PAR CES BÂTISSEURS !

MAIS À CETTE ÉPOQUE, LA PROTECTION DE LA NATURE N'ÉTAIT PAS EN VOGUE, ALORS LES ADULTES NE SE GÊNAIENT PAS...



... ILS CASSAIENT LES HERMELLES À COUPS DE BARAMINE POUR EN EXTRAIRE LES TOURTEAUX.

AUJOURD'HUI, JE ME RENDS COMPTE QUE LEUR ÉTAT ÉVOLUE TRÈS VITE. CERTAINES DÉCLINENT QUAND D'AUTRES SE RECONSTRUISENT...



MAIS CES FLUCTUATIONS APPARAÎSSENT AUSSI DANS DES LIEUX QUE LES HUMAINS NE FRÉQUENTENT PAS. LA QUESTION RESTE DONC ENTIÈRE À CE SUJET. CE QUI EST CERTAIN, C'EST QUE CES STRUCTURES SONT FRAGILES ET DOIVENT ÊTRE PRÉ-SERVÉES.

